

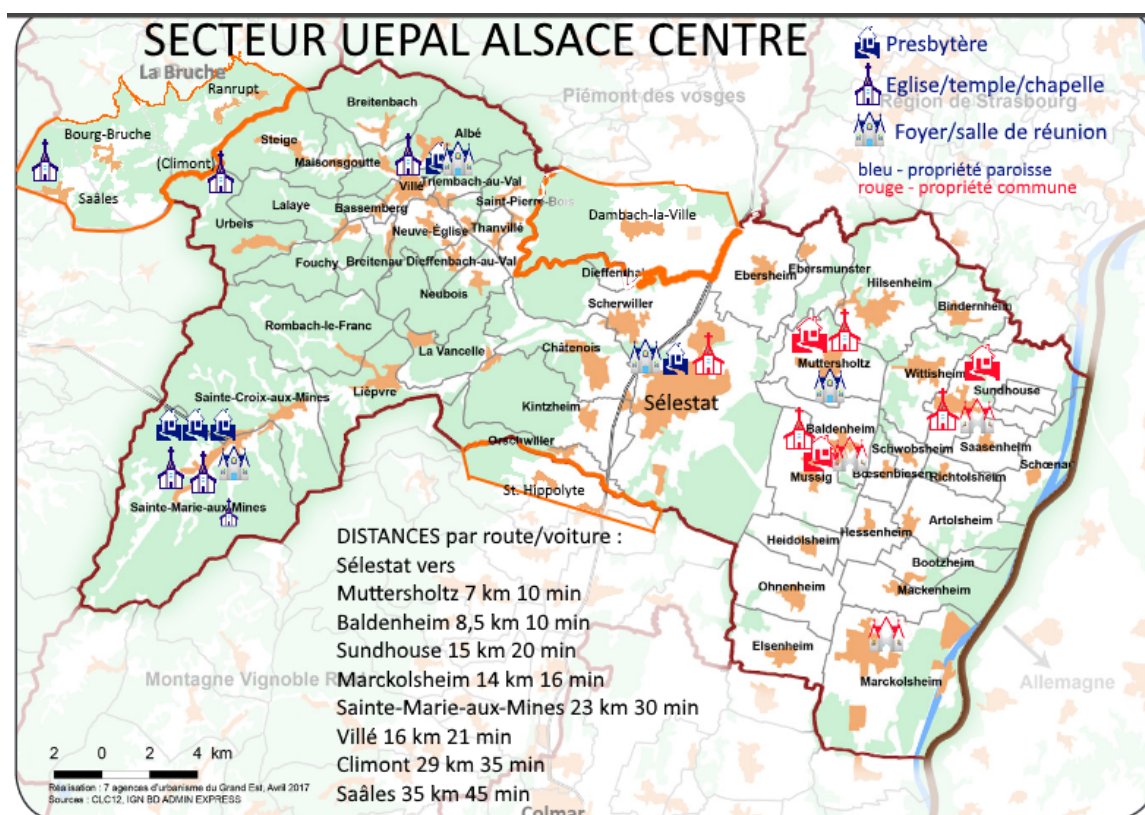
# Consistoire de Sélestat

## Dynamique consistoriale 2021 - 2025

Un territoire - une dynamique - des opportunités

### A) Pour planter le décor

#### 1) Contexte géographique : une diaspora luthéro-réformée avec des fiefs protestants



Le secteur ecclésial s'étend sur un vaste espace géographique allant de la crête vosgienne (cols des Bagenelles, de Sainte-Marie-aux-Mines et d'Urbeis, Saâles) jusqu'au Rhin, englobant l'extrémité Sud du Bas-Rhin et Nord du Haut-Rhin (Saint-Hippolyte, Val d'Argent). La Ville de Sélestat (20.000 habitants) est le centre de convergence de ce bassin de vie.

L'UEPAL y est implantée par le biais de six paroisses : les fiefs traditionnellement protestants de Sundhouse (avec une annexe récente à Marckolsheim), Baldenheim et Muttersholtz, une ville à forte présence, ancrée dans les traditions luthériennes et réformés, Sainte-Marie-aux-Mines ainsi que les paroisses minoritaires de Sélestat (de tradition luthérienne) et de Villé-Climont-Saâles (de tradition réformée).

Les distances, notamment d'avec les vallées vosgiennes, sont un défi particulier.

## 2) Des communautés

### a) Sundhouse/Marckolsheim

#### - **Bref historique**

La paroisse de Sundhouse-Marckolsheim a ses origines au 16<sup>è</sup> siècle. Elle célèbre ses cultes et ses casuels dans une église simultanée dédiée à St Martin. Aujourd'hui le culte catholique romain y a lieu ainsi que certains casuels.

#### - **Le territoire de la paroisse**

Le territoire paroissial comporte 2 lieux de culte : Sundhouse et Marckolsheim. Il inclut les villages de Sundhouse et de Marckolsheim avec 12 autres villages que sont : Elsenheim, Ohnenheim, Hessenheim, Mackenheim, Bootzheim, Artolsheim, Richtolsheim, Shoënau, Saassenheim, Diebolsheim, Bindernheim, Wittisheim.

#### - **Nombre de paroissiens, familles**

Le nombre strict de paroissiens est difficile à avancer car quelle est la règle de base ? Néanmoins, les personnes fréquentant plus ou moins régulièrement la paroisse et dont nous sommes sûrs représentent 391 familles. Lors des élections au CP de février 2021 nous nous sommes mis d'accord avec Mme Alla Burgun (direction de l'Église) de garder le chiffre de 799 paroissiens pour être en harmonie avec le nombre 8 des membres de CP. Quitte à faire, d'ici les prochaines élections, un sérieux travail de recension.

#### - **Le CP après les élections 2021**

Les CP suite aux élections de février 2021 sont au nombre de 7. Un poste n'a pas trouvé de candidat.e. Les membres sont : Bronn Roland, Collin Christophe, Gentlé Anny (secrétaire), Gerber Claude (vice-président), Grad Sandra (trésorière, déléguée à l'inspection et déléguée au consistoire), Schauner Jean-Claude, Stocky Paulette (déléguée au consistoire).

#### - **Les personnes-ressources**

Nous pouvons faire appel à quelques forces vives lorsqu'il s'agit de manifestations ponctuelles que sont : la confection de couronnes d'Avent, le marché de Noël, la fête paroissiale, la distribution des Partage-Présence, la préparation et la distribution de l'appel à l'offrande annuelle et offrande pour la lettre paroissiale, l'animation du Club du samedi, etc.

#### - **Des moyens**

##### ▸ **Des bâtiments**

Les bâtiments utilisés pour la vie paroissiale sont tous propriété de la commune (église, presbytère et dépendances avec jardin, salle paroissiale). La paroisse n'a pas de biens locatifs. Elle a par contre des parcelles de terre en fermage ainsi que des parcelles de forêt dont s'occupent bénévolement un paroissien et un membre du CP.

##### ▸ **Finances**

Les finances sont saines. Le budget des trois dernières années est en équilibre.

#### - **Les activités avant le confinement et en mode confinement**

Ce sont surtout : les cultes dominicaux, les célébrations ou veillées (Ste Barbe, vigiles de Pâques), les offices œcuméniques, les casuels, le Club du Samedi, le catéchisme, les visites en EHPAD (Marckolsheim et Hilsenheim), les visites en paroisse (Sundhouse et

villages autres), les visites d'anniversaire et jubilé de mariage (avec la municipalité de Sundhouse), les cultes à 4 pattes (surtout fréquentés par les enfants du club du samedi avec leurs parents et/ou grands-parents).

Pendant le premier confinement, prédications et partie de liturgie (intercession et cantiques) envoyées par mail + fonctionnant comme tête de réseaux et celles apportées à quelques personnes ne possédant pas d'ordinateur. Participation au culte visio sur Sélestat. Pastorale consistoriale et inspection en visio. Lettre paroissiale.

Pendant le deuxième confinement, prédications dominicales et partie de liturgie envoyées par mail et version papier pour les personnes dépourvues d'ordinateur. Méditation avec texte ou prière en milieu de semaine (Bien appréciés). KT par internet mais non visio avec sollicitation des parents ou autres (les jeunes se sont plutôt « branchés » avec les copains et plus rarement les parents). Lettre paroissiale. Pastorale consistoriale et inspection en visio. Visites par téléphone et par-dessus le grillage lors des séances de marche lors des distributions de documents.

### - **Les 3 axes majeurs du projet de paroisse**

Tisser des liens entre paroissiens (vivre la dimension communautaire) avec les objectifs prioritaires :

- rendre la fête paroissiale plus intergénérationnelle
- redynamiser les cultes
- prévoir des actions envers les jeunes de 25-40 ans

## **b) Baldenheim/Muttersholtz**

### - **Bref historique**

Les origines des deux paroisses protestantes de Muttersholtz et de Baldenheim remontent au 16<sup>e</sup> siècle. Ses deux églises existaient avant la Réforme, notamment l'église de Baldenheim dont certaines parties datent du XI<sup>e</sup> siècle et les fresques qui attirent de nombreux amateurs d'art, ont été restaurées, il y a une trentaine d'années. Les deux églises étaient partagées en « simultaneum », à Muttersholtz jusqu'au mois d'août 1891, au moment où la nouvelle église catholique a été inaugurée, et pour Baldenheim, l'église catholique a été construite en 1939. Les deux villages ont été très longtemps à majorité protestantes, ce qui n'est plus le cas aujourd'hui, à cause du fait que les jeunes générations ont quitté la campagne ou ne montrent que peu d'intérêt pour la vie paroissiale ; de plus, les habitants arrivés récemment ne s'inscrivent pas ou peu dans les deux paroisses existantes.

### - **Le territoire de la paroisse**

Le territoire paroissial de Muttersholtz inclut Hilsenheim avec la Maison de Retraite. Le territoire paroissial de Baldenheim inclut Mussig, Boesenbiesen, Schwobsheim et Heidolsheim. Rathsamhausen situé entre les deux paroisses est d'après la rue et l'orientation réparti entre les paroisses de Baldenheim, Muttersholtz et Sélestat.

### - **Nombre de paroissiens, familles**

Il y a à Muttersholtz 501 paroissiens (majeurs et mineurs) inscrits au registre paroissial, dont 407 électeurs et 279 foyers ; 133 participent à la vie financière.

485 paroissiens (majeurs et mineurs) sont inscrits à Baldenheim au registre paroissial, dont 394 électeurs et 215 foyers ; 145 participent à la vie financière. La paroisse de Baldenheim a obtenu le droit de garder 8 conseillers.

### - **Les deux CP après les élections 2021**

Les deux CPs sont complets, càd au nombre de 8, plus la pasteure, ce qui est très réjouissant, car exceptionnel pour les deux paroisses !

L'équipe presbytérale de Muttersholtz se compose de Marcel Fehlmann, Viviane Feltz (déléguée à l'Inspection), Daniel Frey (président du CP et délégué au Consistoire), Marcelle Grosskost (secrétaire au CP et au consistoire), Dominique Huller-Schoelcher, Michel Niyonsenga, Viviane Retterer et Rolande Sigwalt-Wentz (trésorière).

L'équipe de presbytérale de Baldenheim se compose de la pasteure, de Suzy Gerber (déléguée au consistoire), Annick Gisselbrecht (trésorière), Dany Keller, Jean-Edgar Meyerhoff (receveur), Nicolas Monod (secrétaire), Alexandra Neff (déléguée à l'Inspection), Rémy Quirin, Martine Uhl (vice-présidente et déléguée au consistoire).

#### - **Les personnes-ressources**

Les deux **Ecoles du Dimanche** sont portées et animées par Chantal Frey et Martine Kilcher aidées par quelques jeunes post-caté à Muttersholtz, et Astride Gisselbrecht et Juline Baehr à Baldenheim.

A **Baldenheim**, il y a une équipe pour confectionner des couronnes et arrangements de l'Avent et des mains habiles pour fournir un petit marché de Noël. Annelise Jehl s'occupe du fleurissement de l'église et Josiane Peter assure la distribution du Partage-Présence. Un groupe de bricolage confectionne des objets proposés à la Vente pour la Mission, début novembre ; la vente a lieu dans l'après-midi après la célébration œcuménique du matin. Astride Gisselbrecht anime avec la pasteure, le groupe de prière. Suzy Gerber propose des rencontres pour femmes chez elle à la maison. Dany Keller anime à la guitare certains cultes avec des jeunes du caté ; André Bury forme avec l'organiste, un beau duo saxophone et orgue pour embellir les cultes.

A **Muttersholtz**, il y a un groupe de bénévoles qui aident à la préparation de la fête paroissiale. La distribution des Partage-Présence et les différents appels et invitations sont assurés par les membres du CP.

**L'ARROM** (l'Association pour la Restauration et le Rayonnement de l'Orgue de Muttersholtz) s'occupe du projet de la reconstruction de l'orgue et du « fundraising », projet important au niveau des finances.

#### - **Des moyens**

##### ▸ **Des bâtiments**

**Les bâtiments** comme les églises et les presbytères sont les propriétés des deux communes concernées, sauf le foyer paroissial construit en 1987 et agrandi en 2001-02 à Muttersholtz. Les deux paroisses, en particulier Muttersholtz, ont des parcelles de terre en fermage louées par des agriculteurs. Le suivi du paiement est assuré par l'équipe efficace de la trésorière de Muttersholtz et du receveur Jean-Claude Weick.

##### ▸ **Finances**

Les finances de Muttersholtz sont saines et le budget des dernières années est équilibré. Quant aux finances de Baldenheim, la situation est compliquée depuis le départ du receveur Guy Michel en 2017 pour raison de santé, car les comptes sont toujours en retard, ce qui ne permet pas d'établir un budget prévisionnel ajusté et cela, depuis quelques années.

#### - **Les activités avant le confinement et en mode confinement**

Habituellement, les cultes dominicaux et festifs, les célébrations œcuméniques et veillées (louange, Avent, Noël, vigile de Pâques), cultes lapinoux, les casuels, l'Ecole du Dimanche, les rencontres Bible et à thème, conférences, groupe de prière, petit-déjeuner-prière et goûter biblique, fêtes paroissiales, fête Noël 3<sup>e</sup> âge, le catéchisme, les visites en paroisse et Maison de Retraite à Hilsenheim avec culte mensuel, ...

Pendant le confinement, Cultes imprimés et distribués dans les deux paroisses et envoyés par mail pour garder le lien, quelques rencontres et échanges pendant la distribution.

Participation au culte visio à Sélestat, deux cultes ou Veillées en vidéo avec Joëlle et Vincent North, caté avec vidéo ou animation avec questionnaire, pastorale consistoire et inspection en visio. Visites par téléphone. Cultes d'Adieu au cimetière ou à l'église avec nombre limité.

### - **Les 3 axes majeurs du projet de paroisse**

A formuler : fraternité (convivialité, entretenir les liens entre paroissiens et avec les anciens), œcuménisme, rayonnement (site internet, jeunes et familles, conférences, concerts, relationnel) ?

### - **Les + et les –**

- Equipes Ecole du Dimanche et lien avec les familles qui envoient leurs enfants
- Certaines années, la dynamique est forte dans le groupe des catéchumènes
- Relations et échanges porteurs dans la plupart des groupes et rencontres proposées, ambiance de confiance et d'ouverture
- Bonne dynamique dans les cultes, davantage à Muttersholtz

## **c) Sainte-Marie-aux-Mines**

### - **Bref historique**

La paroisse de Sainte-Marie puise ses sources dans les premières décennies de la Réforme, avec différentes vagues de migrations dans ce territoire minier, tolérant aux idées nouvelles : des mineurs luthériens originaires d'Allemagne, des réfugiés réformés de France, des réformés de Suisse alémanique, des mennonites... Au fil des années, cette situation aboutit à trois paroisses autour de 1698 : la paroisse réformée française, la paroisse réformée germanophone, et la paroisse luthérienne, avec des annexes à Echery, St Blaise et Fertruft. En 1827, les deux paroisses réformées fusionnent pour donner naissance à la paroisse réformée unique, avec deux pasteurs.

Dans les années d'après-guerre, la paroisse réformée et la paroisse luthérienne rentrent dans une dynamique de travail en commun, notamment à travers l'alternance des cultes et une liturgie commune. Ce travail s'intensifie avec la nomination d'un seul pasteur pour les deux communautés en 2006. En 2012, les deux paroisses officialisent leur processus d'union, pour former la paroisse protestante de la vallée de Sainte-Marie-aux-Mines, attachée aux consistoires réformés de Strasbourg et luthérien de Sélestat. Elle est l'héritière de la diversité du protestantisme local.

### - **Le territoire de la paroisse**

Il s'étend sur quatre villages du Val d'Argent : Sainte-Marie-aux-Mines (où se situent le gros des paroissiens), Sainte-Croix-aux-Mines, Lièpvre et Rombach-le-Franc, avec également quelques paroissiens sur le village de La Vancelle.

### - **Nombre de paroissiens, familles**

La paroisse comprend 1012 paroissiens pour 492 familles. Néanmoins, un travail doit être mis en place pour fiabiliser le fichier paroissial.

### - **Le CP après les élections 2021**

Le CP comprend 8 membres, âgés de 28 à 75 ans, deux hommes et six femmes. Sur ces 8 personnes, aux dernières élections, trois ont été réélues, deux entament un premier mandat (dont une personne est revenue au CP après plusieurs années d'absence).

### - **Les personnes-ressources**

La paroisse peut compter sur des bénévoles réguliers qui s'investissent lors d'événements forts, tels que la Vente des missions (qui mobilise plusieurs dizaines de personnes, de la pâtisserie au bric-à-brac en passant par les couronnes de l'Avent) ou le Carrefour européen du Patchwork (où la paroisse tient un stand). En dehors de cela, la paroisse peut compter sur un petit nombre de personnes engagées, parmi lesquelles le conseil presbytéral (notamment son président), un musicien d'église fidèle et régulier, un receveur très efficace, ou encore une bonne équipe d'école du dimanche. Ponctuellement, la paroisse peut également compter une petite poignée de personnes pour des travaux pratiques.

### - **Des moyens**

#### ▸ **Des bâtiments**

Deux églises, le Temple réformé (17<sup>e</sup> siècle), monument historique, et l'église des Chaînes (19<sup>e</sup> siècle). Deux chapelles, à Fertrupt et Saint Blaise. Deux presbytères, le logement du pasteur rue du Temple et un ancien presbytère rue Reber (loué en bail emphytéotique), deux foyers, le « Consistoire » et le rez-de-chaussée du « Foyer » (l'étage est un logement locatif)

#### ▸ **Finances**

Les finances de la paroisses bénéficient de bonnes réserves, mais les recettes diminuent progressivement. Les dernières années ont été déficitaires, suite à des travaux sur les bâtiments (mise aux normes et travaux énergétiques sur le presbytère).

### - **Les activités avant le confinement et en mode confinement**

En temps normal : Parvis des petites lumières (culte 0-6 ans), Dimanches en fêtes (Journée enfant, 1x/mois), catéchisme, groupe de jeunes (15-20 ans), Dames de la mission (ouvrage de dames), Atelier théologique ou partage biblique, rencontres de l'ACAT, groupe de bricolage, chorale gospel, visites à domicile, culte dominicaux, Troc solidaire, Vente des missions (1x/an), Dimanche des retrouvailles (fête paroissiale), Journée du jeudi de l'Ascension (marche familles), séjour à Taizé (jeunes). Participation aux événements de la cité, comme le festival du Patchwork avec un stand, ou la Sainte Barbe des mineurs, où il y a une méditation du pasteur.

Pendant le premier confinement, deux cultes vidéos, dont un pour Pâques en partenariat avec la télévision locale du Val d'Argent, participation aux cultes visio impulsés par Sélestat, appels téléphoniques et envoi de méditations par mail. Pendant le second confinement, méditations vidéos d'une dizaine de minutes le dimanche soir, avec envoi du texte aux personnes non-connectées, calendrier de l'Avent numérique pour les enfants.

### - **Les 3 axes majeurs du projet de paroisse**

La paroisse protestante cherche à incarner une présence et un témoignage protestants dans la vallée de Sainte-Marie-aux-Mines. Cela passe notamment par :

- la recherche de la convivialité au sein d'une vie communautaire
- le travail jeunesse
- La spiritualité, à travers cultes, célébrations et la réflexion théologique et biblique.

- la valorisation du patrimoine historique et architectural

- **Les + et les –**

- + une présence reconnue dans la cité
- + des bénévoles impliqués, notamment sur les actions extraordinaires
- + des ressources jeunesse qui persistent bien

- vieillissement général de la population
- sécularisation marquée
- terrain précaire

**d) Villé-Saâles-Le Climont**

- **Bref historique**

Paroisse de l'Union des Eglises Protestantes d'Alsace-Lorraine (UEPAL), l'église Réformée de Villé-Climont et Saâles a sa source au Climont. Premier bâtiment pour rassembler la paroisse, avec 4 conseillers presbytéraux et un pasteur : le pasteur Hevelke. L'église du Climont est inaugurée en 1890.

Paroisse en dispersion, la communauté s'est formée peu à peu au gré des arrivées de familles dans ces villages de fond de vallée. C'est un « petit troupeau » qui est propriétaire des 3 lieux de cultes.

Avant cette date officielle de 1887, le passé religieux est associé au courant mennonite.

Dans le bourg du Climont, il y a les traces de ce passé : des signes de cœur, une école église devenue une maison d'habitation, un ancien cimetière ... Une partie des familles de notre communauté sont issues de ce courant mennonite.

Nos lieux de lien sont nos lieux de culte : Temple de Villé (1895) et la chapelle protestante de Saâles (1960).

- **Le territoire de la paroisse**

Les villages sur la vallée de Villé et les villages autour de Saâles et de Bourg Bruche

- **Nombre de paroissiens, familles**

330 paroissiens et 207 familles

- **Le CP après les élections 2021**

Le conseil compte 6 membres :

Présidente: Claude Saurfelt – Vice-Présidente : Valerie Morin – Trésorière : Marielle Knecht – Secrétaire : Christine Collin – Assesseurs : T Daab et P Bernard

- **Les personnes-ressources**

Nous pouvons compter : les distributeurs Le Lien (journal paroissial), l'atelier de bricolage (Ouvrages faits main - pâtisserie - couronnes de l'avent), Prédicateurs et musiciens, Dames de la JMP, groupe de chanteurs de Noël dans les établissements médico-sociaux, des sacristaines, et des personnes pour l'entretien des bâtiments et des espaces verts.

- **Des moyens**

▸ **Des bâtiments**

Trois lieux de cultes, qui sont tous propriété de la paroisse : Temple de Villé, Chapelle de Saâles, église du Climont. Un presbytère à Villé, et un cimetière au Climont.

▸ **Finances**

Saines, en équilibre sur les 3 dernières années.

- **Les activités avant le confinement et en mode confinement**

Fête paroissiale, fête du printemps, Veillée itinérante ACAT, Veillées et Vente de l'Avent, JMP, groupe inter-culturel, Semaine de l'unité, célébration annuelle commune avec la communauté mennonite, Groupe de cartes d'anniversaire pour plus de 60 ans, Bulletin paroissial Le Lien, jubilés de confirmation, animations jeux (tombola, lotos), études bibliques, célébrations EHPAD Saâles, catéchisme, visite lieux de culte.

- **Les 3 axes majeurs du projet de paroisse**

Rencontre et ouverture, suivi de la communauté

- **Les + et les –**

- + Les bâtiments, le patrimoine
- + les bénévoles, de nombreuses compétences
- + l'ambiance chaleureuse des cultes
- + paroisse accueillante
- + le suivi des jeunes familles

- la distance entre les 3 lieux de culte
- le manque de jeunes - vieillissement de la communauté

**e) Sélestat**

- **Bref historique**

Bien que ville natale du réformateur strasbourgeois Martin Bucer (1491-1551), Sélestat ne voit la création d'une paroisse protestante qu'en 1840. La petite minorité se retrouve dans un oratoire, avant d'obtenir l'utilisation de l'ancienne église des Récollets désaffectée (inauguration en 1881) et la construction du presbytère avec salle Bucer attenante en 1910. Après-guerre, la paroisse est très vivace et développe notamment une activité jeunesse importante, et ce jusque dans les années 1990. Seuls six pasteurs titulaires se sont succédés en 75 ans.

- **Le territoire de la paroisse**

La paroisse a la chance de ne disposer que d'un seul lieu de culte, bien qu'elle soit responsable d'une bonne dizaine de communes autour du piémont viticole, de Saint-Hippolyte au Sud à Dambach-la-Ville et Ebersmunster au Nord, et La Vancelle à l'Ouest.

- **Nombre de paroissiens, familles**

Environ 590 familles (avec environ 1100 membres) sont inscrites au registre paroissial (régulièrement tenu à jour) et reçoivent gratuitement le Partage-Présence. En année normale, on peut compter sur 15-20 funérailles, autant de baptêmes, deux à trois bénédictions nuptiales et une petite dizaine de confirmands (deux années de catéchisme). 140 personnes ont voté aux dernières élections, 170 foyers participent à la vie financière de la paroisse.

- **Le CP après les élections 2021**

Le Conseil Presbytéral compte dix membres, cinq femmes et cinq hommes, de 30 à 75 ans, de différentes catégories professionnelles (Education nationale, entrepreneur, profession sociale, architecte, cadre, informaticien ...). Aux dernières élections, quatre des cinq élus ont entamé un premier mandat.



#### - **Les personnes-ressources**

Avant le confinement, la paroisse invitait tous les ans une bonne soixantaine de bénévoles pour un repas convivial. Leur niveau d'engagement est variable : distributeurs du Partage-Présence, choristes, animatrices des activités enfants, organistes, prédicateurs laïques, « petites mains » lors des fêtes et ventes, dames de l'ouvroir « la Ruche » ... N'oublions pas les conseillers investis et une sacristaine en or, au service de la paroisse depuis 1979!

#### - **Des moyens**

##### ▸ **Des bâtiments**

La paroisse est propriétaire d'un complexe immobilier constitué du presbytère aux volumes impressionnants et de l'Espace Martin Bucer attenant. Ces bâtiments sont en bon état, le rez-de-chaussée de l'Espace Bucer a bénéficié d'une remise aux normes et à neuf en 2018. Le Conseil Presbytéral réfléchit à un projet de transformation du presbytère qui impliquerait une nouvelle affectation.

L'ancienne église des Récollets datant de 1280 où ont lieu les cultes est propriété de la commune et a bénéficié d'une rénovation en 2011.

##### ▸ **Finances**

Les finances de la paroisse sont saines. Bien que la moyenne des donateurs habituels dépasse les 70 ans, les offrandes ont permis de financer des projets de rénovations récents et de dégager un excédent moyen annuel d'à peu près 10 k€/an. Les réserves s'élevaient à environ 60 k€, fin 2020.

#### - **Les activités avant le confinement et en mode confinement**

La paroisse a régulièrement proposé des cultes pour tout-petits (Petits Petons) qui continuent au gré des autorisations. Par contre, une nouvelle activité enfants en remplacement de l'Ecole du dimanche a été stoppée par les restrictions sanitaires, tout comme le groupe de jeunes, relancé juste avant. Les « 4Quarts-partages du mois » se poursuivent, bon gré, mal gré, de manière distancielle. Les relations avec la communauté catholique, très intensives, se poursuivent, avec la reprise des veillées Taizé à Sélestat et l'instauration d'un chemin d'Emmaüs, le lundi de Pâques, et la Marche interreligieuse des Lumières qui rassemble 4 communautés.

#### - **Les 3 axes majeurs du projet de paroisse**

Fraternité (convivialité, entretenir les liens entre paroissiens et avec les anciens), œcuménisme, rayonnement (site internet, jeunes et familles, conférences, concerts, relationnel)

#### - **Les + et les –**

- + assistance au culte
- + public intéressé et motivé
- + nombre de catéchumènes
- + CP volontaire

- vieillissement des paroissiens réguliers, notamment des donateurs

### 3) **Le consistoire de Sélestat**

#### a) **Les personnes impliquées**

Présidence du consistoire : Jean-Philippe Lepelletier

Equipe pastorale : Carmen Dölling-Clément (Baldenheim-Muttersholtz), Daniel Jundt (Sundhouse-Marckolsheim), Jean-Philippe Lepelletier (Sainte-Marie-aux-Mines), Mireille Rasolofo-Tsalama (Villé-Saales-Le Climont), Odile Bonzani, aumônier à l'hôpital de Sélestat

En plus des membres de CP, de nombreuses personnes sont engagés dans les :

- Equipes écoles du dimanche
- Equipe mission
- Equipe Partage-Présence (bulletin consistorial)
- Chorale de Sundhouse-Sélestat
- Visiteurs de paroisse (Sélestat-Sundhouse, en stand-by)
- Prédicateurs laïques, pasteurs retraités, organistes
- Enseignement religieux dans le primaire
- Equipe œcuménique à Sélestat
- Journée Mondiale de Prière
- Marches de la lumière interreligieuses à Villé et à Sélestat
- Association Augusta Victoria au Climont
- ...

## **b) Les projets communs**

Comme le montre ce listing, la collaboration et les projets communs ne sont pas nouveaux dans le consistoire, mais bénéficient d'une longue histoire, qui remonte à 40 ans. Nous pouvons notamment mentionner :

- Le Partage Présence, revue consistoriale qui rassemble les paroisses du Ried et de Sélestat depuis 40 ans, à laquelle la paroisse de Sainte-Marie-aux-Mines s'est joint dans les années 2000. Il symbolise la volonté d'une communication commune.
- Un travail jeunesse en commun, avec des rencontres régulières des responsables des écoles du dimanche pour travailler dans une dynamique commune, notamment autour de la fête de Noël et pour les week-ends d'école du dimanche. Les retraites des catéchumènes se font en commun, ainsi que pendant longtemps, le travail jeunesse post-KT porté par des séjours spirituels à Taizé qui serait à renforcer.
- L'organisation des organistes et prédicateurs laïques, qui se fait toujours en commun
- L'organisation régulière de projets ponctuels, tels que la JMP
- Des projets interparoissiaux, tels que la chorale de Sundhouse-Sélestat.
- Des voyages en commun, organisés par les paroisses mais ouverts à tous (Cévennes, Sicile, Traces de Luther...)
- Pendant le confinement, des cultes en Visio et par téléphone, impulsés par Sélestat et suivis par les pasteurs

Ces projets communs peuvent être renforcés pour continuer cette dynamique.

## **B) La crise comme une opportunité**

### **1) Les grandes lignes de la dynamique consistoriale**

### L'incarnation d'un témoignage

À l'image des communautés locales dont il est constitué et de l'Église dans son ensemble, la vocation du consistoire est de porter le témoignage de Jésus-Christ en Centre-Alsace. S'il est le reflet d'une tradition et d'un héritage particuliers, il porte premièrement la mission de témoigner l'évangile, en incarnant une Église tournée vers les autres. Par son existence-même, il démontre que la vie spirituelle ne se vit pas simplement chacun pour soi, derrière son clocher, mais dans une dynamique commune d'action et de foi. Ce témoignage de l'Église est porté par l'ensemble des communautés locales, accompagnées par des pasteurs.

### Une dynamique pastorale

Les pasteurs sont envoyés par l'Église au service du consistoire pour y exercer leur ministère de manière collégiale, tout en étant insérés particulièrement dans un lieu de vie particulier. Chaque pasteur, avec sa spiritualité, ses compétences, ses charismes, ses orientations théologiques, enrichit la vie du consistoire et son témoignage commun. Leur tâche première n'est pas la « prestation de services », mais la pastorale : favoriser la rencontre, accompagner spirituellement et théologiquement les personnes et les communautés, animer la vie ecclésiale. La pastorale se vit comme un lieu de soutien, de spiritualité, d'échange, de mutualisation des ressources et des informations.

### Les structures communes renforcées

Pour vivre cette dynamique de témoignage commune et ce travail commun élargi, le consistoire est piloté par plusieurs instances. Premièrement, les **conseils presbytéraux** de chaque communauté, lieux d'échange qui gèrent les affaires particulières et débattent des orientations générales. Ils sont le relais de la base des communautés. Deuxièmement, **l'assemblée du consistoire**, forum de débat qui vote et valide les orientations communes après consultation des conseils presbytéraux. Troisièmement, **le conseil élargi**, constitué du conseil consistorial, des présidents et vice-présidents laïques des conseil presbytéraux et de la pastorale : il est le gouvernement du secteur, fixant les orientations communes. Enfin, quatrièmement, **le conseil consistorial**, bureau du consistoire, constitué du président, vice-président, trésorier et secrétaire, qui gère l'opérationnel du consistoire et coordonne les différentes instances. Toutes ces instances sont appelées à trouver leur fonctionnement en synergie, en concertation et en collaboration étroite pour faciliter le témoignage de l'évangile dans le secteur local dans lequel nous vivons.

## **2) Des formes de présence à pérenniser et inventer.**

Les différents axes présentés ici dans les formes de présence à pérenniser ou inventer peuvent sembler ambitieux. Tout ne pourra pas être mis en place dès demain, et tout ne pourra pas être mené de front en même temps : il importe d'avancer par petits pas, en plaçant des priorités essentielles. Certains éléments existent déjà et méritent approfondissement. D'autres sont entièrement à inventer. Mais quoi qu'il en soit, il s'agit d'avancer sur le long terme, sur 5 à 10 ans, pour accompagner le vécu paroissial à une transformation progressive.

### **Approfondir la communication commune**

Depuis des décennies, à travers le Partage Présence, le consistoire porte une communication commune. Cela mérite d'être approfondi, car communiquer ensemble permet de raconter une histoire commune, en interne comme externe.

Objectifs :

- refondre la revue Partage Présence pour renforcer son aspect consistorial
- poursuivre les actions ponctuelles de communication externe sur des périodes et événements importants (Avent, Carême, etc.)
- repenser la communication sur le web (site internet consistorial ?)
- créer une newsletter consistoriale
- réfléchir à la présence sur les réseaux sociaux
- travailler à la communication interne pour transmettre le projet

**Diversification de la vie culturelle et des offres spirituelles**

Dans une optique de témoignage, diversifier les approches de prière pour créer des offres complémentaires à un témoignage diversifié.

Objectifs :

- poursuivre les offres alternatives déjà mises en place (veillées de louange, repas méditatifs, etc.)
- cartographier le territoire pour proposer des offres spirituelles cohérentes avec les bassins de vie locaux.
- identifier les charismes pastoraux (y compris, surtout, hors du corps pastoral !) pour voir quelles offres pourraient être proposées.
- repenser notre offre culturelle pour créer de la complémentarité
- créer un cycle de cultes à thèmes itinérants ?
- développer des offres nouvelles (cultes artistiques, musicaux, café/croissant...)
- faire l'état des lieux sur les activités à poursuivre et celles que nous ne pouvons ou ne voulons maintenir

**Poursuivre le travail autour de la jeunesse et des familles**

Mis en stand-by par la crise sanitaire, le travail jeunesse et familial déjà mis en œuvre en partie en commun est appelé à se consolider également.

Objectifs :

- reprendre le travail commun entre responsables d'école du dimanche
- coordonner le travail entre les cultes tout-petits
- organiser des visites interparoissiales entre catéchumènes
- réveiller le groupe de jeunes consistorial autour de l'EMB
- créer un groupe de jeunes adultes itinérant

**Se doter de nouvelles structures**

Notre vécu du témoignage commun doit se témoigner de manière concrète par une évolution de nos pratiques et de nos structures.

Objectifs :

- créer d'un échelon intermédiaire entre les conseils presbytéraux et le conseil consistorial, le conseil élargi, appelé à fixer les orientations et les stratégies concernant l'ensemble du secteur
- clarifier des attributions exactes de chaque ensemble structurel
- faire évoluer des pratiques financières, avec notamment une prise en charge des frais de déplacement pastoraux

**Animation théologique et biblique**

Pour vivre notre témoignage chrétien, il faut donner aux paroissiens de quoi penser leur foi et vivre leur témoignage.

Objectifs :

- poursuivre le travail de conférences, grand public et « ecclésiales »
- développer les lieux de partage et de réflexion autour de la Bible, sous différentes approches : partage biblique, bibliologue, étude biblique systématique « à l'ancienne », animation biblique...
- créer un catéchisme d'adultes consistorial et itinérant ?

**Favoriser l'émergence d'un peuple**

Au sein des paroisses et entre les paroisses, développer des liens de convivialités et de fraternité pour favoriser l'émergence d'un peuple.

Objectifs :

- poursuivre l'initiative lancée avant le confinement de nous inviter réciproquement à nos fêtes paroissiales, deux fois par an
- développer les projets conviviaux inter-paroissiaux
- accompagner la création d'ecclésiologies paroissiales ou consistoriales au sein des maisons, qui suivent un programme commun ?
- créer une identité consistoriale

### **3) Des lieux et espaces à valoriser**

**Les lieux de culte**

12 lieux de cultes sur le consistoire. Des petites chapelles intimistes à l'ambiance chaleureuse (Fertrupt et Saint Blaise à Sainte Marie aux Mines, temple de Villé), églises imposantes et classiques (église de Sundhouse, église des Chaînes à Sainte Marie), et patrimoine (Temple de Sainte Marie, église de Baldenheim).

**Foyers et lieux de vie**

- Sélestat : Espace Martin Bucer, avec beaucoup d'espace et de locaux, propriété de la paroisse
- Sainte-Marie-aux-Mines : foyer paroissial au rez-de-chaussée de l'ancien presbytère, foyer dit le « Consistoire » avec une grande salle appropriée pour le travail jeunesse, propriétés de la paroisse
- Sundhouse : foyer paroissial, propriété de la commune, récemment rénové
- Baldenheim : foyer paroissial
- Muttersholtz : foyer paroissial

### **4) Là où nous en sommes aujourd'hui...**

**Les moins**

- La distance qui nous sépare, surtout avec les vallées de Villé et Sainte Marie
- Le vieillissement des communautés et le peu de renouvellement en leur sein... et la fatigue de ceux qui sont déjà investis !
- L'ancrage multiconfessionnel luthérien, réformé et luthéro-réformés qui font que nous n'avons pas de rattachement administratif commun en l'état.
- La sécularisation et l'indifférence grandissante vis-à-vis de l'offre spirituelle que nous offrons
- La pandémie, qui a mis un sérieux coup de frein à nos initiatives communes.

### Les plus :

- Une collaboration consistoriale qui ne date pas d'hier
- Une vacance de poste qui nous forcera à sortir du statu quo
- Une volonté de travailler ensemble et porter un témoignage commun
- Une bonne entente dans l'équipe pastorale
- Une équipe consistoriale motivée

### **5) Pour orienter notre chemin**

Deux documents validés par l'Assemblée de l'Union (parlement de l'Eglise ) fixent des pistes pour le présent et vers l'avenir

- Les orientations stratégiques de l'Uepal :  
[https://acteurs.uepal.fr/public\\_files/file/orientations\\_strategiques\\_uepal\\_nov\\_2014.pdf](https://acteurs.uepal.fr/public_files/file/orientations_strategiques_uepal_nov_2014.pdf)
- Jalons pour vivre, croire et témoigner ensemble.  
[https://acteurs.uepal.fr/public\\_files/file/jalons.pdf](https://acteurs.uepal.fr/public_files/file/jalons.pdf)

Tous les CP ont eu ce document et peuvent s'en inspirer. Il ne s'agit pas d'un livre de recettes pour fabriquer des paroisses et des communautés vivantes, mais de pistes de réflexion et des convictions fortes.

- **Le consistoire comme une communauté : une nouvelle manière de vivre l'Eglise**

Aujourd'hui aucune paroisse n'a l'énergie nécessaire pour porter seule toutes les dimensions du témoignage de l'Évangile. Nous ne faisons donc plus le choix de porter seule, les choses, dans chaque paroisse.

Dans un mode de morcellement, de repli sur soi, le cœur de l'identité de l'Eglise est de vivre et de témoigner ensemble, en nous enrichissant mutuellement de nos idées, projets et initiatives.

Le travail transversal entre les paroisses et l'accompagnement des pasteurs acteurs de la vie de tout le consistoire est un choix et un impératif.

- Désormais les pasteurs et salariés ne sont plus envoyés vers une paroisse, mais au service d'un consistoire.
- Chaque paroisse et CP bénéficiera d'un référent qui l'accompagnera théologiquement et pastoralement.
- En partenariat avec la présidente du consistoire et les laïques engagés dans la vie du consistoire, **la dynamique consistoriale imaginée conduira les pasteurs à Co conduire la vie et les projets du consistoire.**

### **C) Pour aller au cœur de la dynamique imaginée et le dire en quelques mots**

- Il ne s'agit plus pour nous de faire en sorte que ce qui a été continu comme cela a toujours été. **Nous gaspillons une énergie folle à maintenir coûte que coûte le passé. Nous avons besoin de cette énergie pour vivre l'Évangile au présent et en faire une bonne nouvelle pour aujourd'hui et demain**
- Nous avons la chance de disposer de lieux et d'espaces d'une belle richesse et diversité. Notre mission de baptisé n'est pas d'entretenir, mais de faire vivre ces lieux et de faire en sorte que des femmes et des hommes, des jeunes et des moins jeunes puissent y trouver quelque chose qui renouvelle leur vie.
- Le protestantisme a toujours porté le souci de faire se rencontrer des univers différents : la Bible et l'art, la réflexion et l'engagement, la foi et la science... Nous voulons offrir des lieux, des rencontres, des temps de réflexion qui permettent ce dialogue qui enrichit et stimule
- Nous avons conscience que nous sommes un peu comme le peuple d'Israël au lendemain du passage de la mer des roseaux, une terre nouvelle s'offre à nous. Comment voulez-vous, comment voulons-nous être individuellement et collectivement témoin de l'amour de Dieu aujourd'hui et demain !
- Vivons ce temps présent comme un changement, une opportunité !
  - o Texte biblique fondateur qui stimule notre réflexion et volonté d'engagement:

**Ces informations et pistes ne sont qu'une ébauche. Pour devenir une dynamique de vie, nous avons besoin de vous !**